

GROEP21

SAMEN VOOR HOOGLEDE - GITS

Actieplan GROEP 21

Gemeenteraadsverkiezingen

13 oktober 2024

HOOGLEDE - GITS BESTUURT

GROEP 21 wil onze gemeente op een efficiënte en ambitieuze manier besturen met een gezond financieel beleid. Daarbij zijn accurate beslissingen cruciaal. Met GROEP 21 zullen we ons focussen op onze kerntaken!

FINANCIËN EN BEGROTING

- **Een duurzaam financieel beleid voor de toekomst.** Duurzaam en efficiënt investeren met minder belastingen. Door in te zetten op de kerntaken kan er zowel op vlak van personeelsinzet als op financieel vlak nieuwe beleidsruimte worden gecreëerd.
- **Subsidies:** Subsidiemogelijkheden altijd aftoetsen bij projecten en investeringen.

INFORMATIE EN INSpraak

Met GROEP 21 streven wij naar een transparante, toegankelijke en betrokken gemeente. Onze speerpunten zijn:

- **Heldere en actuele communicatie:** Wij zorgen ervoor dat alle informatie vanuit de gemeente actueel, duidelijk en to the point is. Efficiënte en snelle communicatie over alle beleidsdomeinen heen. Digitaal voor wie het kan, persoonlijk voor wie dit wil.
- **Betrokkenheid van de burger:** Meer inspraak en participatie van burgers in adviesraden en gemeentelijke beslissingen. Er dient een nieuw en uitgebreider kader rond participatie te worden uitgewerkt.
- **Loket Burgerzaken:** Persoonlijke ontvangst in een ruimte met respect voor privacy zodat gesprekken vertrouwelijk blijven.
- **Centraal meldpunt:** Eén meldpunt voor al uw vragen en problemen bij de gemeente.
- **Website:** Een gebruiksvriendelijke en gestructureerde gemeentelijke website.

SAMENWERKING EN INTEGRATIE

- Gestructureerde **intergemeentelijke samenwerking** binnen het reeds bestaande MIDWEST volgens noodzaak en efficiëntie. Dit lijkt ons beter dan fusies met andere gemeenten, want daar blijven wij een koele minnaar van. Het is belangrijk dat iedere gemeente haar eigenheid kan behouden en beleid kan opmaken volgens de noden van de gemeente. Dit zorgt voor flexibiliteit en een **beleid dat dicht bij de mensen staat**.
- Na de integratie van het OCMW en de gemeente verder werk maken van een **ééngemaakte organisatie** zodat we onze inwoners snel en correct kunnen bedienen.
- Blijven streven naar:
 - *Behoud brandweerpost Hooglede en brandweerpost Gits*
 - *Behoud politiekantoor Hooglede*

PERSONEEL

Met GROEP 21 willen we:

- Hooglede profileren als **aantrekkelijke werkgever** in de regio om zo onze bestuurskracht op peil te houden.
- Verantwoord en efficiënt inzetten van personeel, samenwerken met externe partners waar nodig. Met aandacht voor het welzijn van het personeel.



HOOGLEDE - GITS ONTSPANT

Een gezond evenwicht tussen werk en vrije tijd is belangrijk. GROEP 21 wil **verenigingen en vrijwilligers** blijven **stimuleren en ondersteunen**, want zij vormen de motor van onze mooie gemeente en de basis voor een gezond sociaal weefsel.

GROEP 21 WIL SPORT EN CULTUUR VOOR IEDEREEN AAN DE HAND VAN VOLGENDE ACTIEPUNTEN

- Cultuur- en sportinfrastructuur opwaarderen en uitbreiden naar de noden van vandaag.
- Uitvoeren van **investeringen**: kunstgrasveld voor onze voetbalclubs, vernieuwen sportvloer sporthal Gits, uitbreiding hondenclub, bos Ter Kerst voorzien van fit-o-meter en avontuurlijke speeltoestellen, openbare omnisportveldjes en pingpongtafels voor de niet georganiseerde sporters,...
- Organisatie van gevarieerde sportkampen voor kleuters, lagere en middelbare schoolkinderen.
- **Sportkaart** waarmee kinderen de kans krijgen om verschillende sporten te ontdekken.
- Cultuurprogrammatie die zowel jong als oud lokt. Als gemeente zorgen voor de nodige faciliteiten waardoor de verenigingen een ruim aanbod kunnen uitwerken.
- Samenwerking tussen kunstonderwijs STAP-SASK en cultuurverenigingen bevorderen zodat kinderen kunnen doorstromen naar toneel, muziek, ...
- Mits goede afspraken, gratis ter beschikking stellen van de gemeentelijke infrastructuur en uitleenmateriaal voor de lokale jeugd-, sport- en cultuurverenigingen.
- Verdere uitbouw bibliotheken.

GROEP 21 STAAT VOOR EEN BRUISENDE, LEVENDIGE EN WARME GEMEENTE

- Er wordt jaarlijks een **zomerevenement** georganiseerd voor de inwoners van Hooglede-Gits (bv Midsummer activiteit met foodtrucks, inzet congé, verenigingen challenge,...)
- Organisatie van een gemeentelijk feestcomité dat los staat van de politiek.
- Het netwerk van **trage wegen** wordt beter onderhouden en uitgebreid waar mogelijk. Dit zorgt voor een wandel- en fietsrecreatie in het groen en een veilig fietsnetwerk voor onze kinderen.
- Onze **toeristische troeven** worden verder gepromoot en in samenwerking met de buurgemeenten wordt het oorlogstoerisme verder uitgebouwd.
- Toeristische routes in samenwerking met lokale horeca en middenstand, QR-wandelroutes,...
- Voorzien van camperparkings, fietslaadpalen en fietsherstelpunten.



HOOGLEDE - GITS GROEIT

De jeugd is de toekomst van morgen. GROEP 21 zorgt ervoor dat jonge gezinnen zich volledig kunnen ontplooiën in onze gemeente. Wij hebben dan ook extra aandacht voor een gezinsvriendelijk beleid. Zo zorgen we voor een hechte gemeenschap waar jong en oud zich thuis voelen.

GEZINNEN, ONDERWIJS, KINDEROPVANG

- Verdere uitbouw van het **Huis van het Kind** als dé lokale informatieplaats voor alle kindgerelateerde diensten.
- Het **mamadepot** is top en verdient alle ondersteuning om verder te ontplooiën.
- GROEP 21 streeft naar voldoende, betaalbare en flexibele gemeentelijke **kinderopvang**. Als antwoord op het nieuwe BOA-decreet voorzien wij met GROEP 21 voldoende financiële middelen om dezelfde kwantiteit en kwaliteit van kinderopvang aan te bieden.
- **Vernieuwen BKO Hooglede** en afbreken loods Defour. De vrijgekomen ruimte kan zorgen voor een verbinding naar de scholen en parkeerplaats voor de kinderopvang en omwonenden.
- Bij bouw van een nieuwe lagere school door de scholengroep Staho in Gits participeert de gemeente om de lokale buitenschoolse kinderopvang en de locatie voor de organisatie van het deelstijds kunstonderwijs te integreren. Dit door te kiezen voor een open en brede school.
- Onze kinderen genieten van kwalitatief hoogstaand **onderwijs** binnen onze gemeente. Wij geven onze scholen verder alle steun. GROEP 21 ondersteunt verder het scholenoverleg, zodat elk kind de beste kansen krijgt.
- Levenslang leren stimuleren en ervoor zorgen dat iedereen mee is met de digitale trein met digi-café's of digi-hulp aan huis,...

JEUGD

Zowel de georganiseerde als de niet-georganiseerde **jeugd** wordt door GROEP 21 voorzien van inspraak. GROEP 21 voorziet voor onze opgroeiende jeugd:

- Uitdagende speelomgevingen op Zoeber die ook toegankelijk zijn tijdens de schoolvakanties, meegroeierende wijkspeelpleintjes, park en bos om te ravotten;
- Voor de Zoeber-site willen we duidelijke afspraken maken over het gebruik van de lokalen en de site in samenspraak met de jeugdbewegingen zodat zij op een veilige manier hun werking kunnen organiseren.
- Een goed draaiende speelpleinwerking tijdens de vakanties waarbij **kinderen van eigen gemeente goedkoper kunnen aansluiten** dan mensen van buiten de gemeente;
- Aangepaste en gevarieerde activiteiten voor de tien- tot vijftienjarigen;
- Een aantrekkelijk vrijetijdsaanbod op maat van jongeren dit met infrastructuur en activiteiten gericht op 16+.

GROEP 21 ondersteunt **jeugdbewegingen en jeugthuizen** door middel van logistieke en financiële steun en de optimalisatie van de aanwezige infrastructuur.



HOOGLEDE - GITS MIJN (T)HUIS

Zich thuis voelen in de eigen gemeente is de basis voor de verdere ontplooiing van elke inwoner. Jong of oud, werknemer of werkgever, producent of klant, ... Iedereen moet zich thuis voelen in onze gemeente.



GROEP 21 WIL DIT THUISGEVOEL CREËREN DOOR VERSCHILLENDE MAATREGELEN TE NEMEN

- Inzetten op groene ruimtes, bebloeming, o.a. de kloostersite moet een groene long worden in het centrum van Gits in verbinding met 't Cringhene.
- Aangepaste sfeer rond de eindejaarsperiode in alle deelgemeenten
- Voldoende steun voor wijkcomités
- **Warme ontmoetingsplaatsen creëren** zodat het aangenaam vertoeven is op elke plaats waar mensen elkaar kunnen ontmoeten. Het plaatsen van kleine speeltoestellen, picknicktafels of zit- en opklapbare gevelbanken langs de weg en in de centra van Hooglede en Gits kunnen hierbij zeker helpen.
- De **begraafplaatsen** moeten serene ruimtes zijn die goed worden onderhouden. De begraafplaats in Hooglede voorzien we van een openbaar toilet.
- Veel inwoners van onze gemeente dragen hun **huisdier** in hun hart. Daarom besteden we ook hier voldoende aandacht aan. De bestaande hondenloopweide wordt verder geoptimaliseerd en ook in Gits willen wij een hondenloopweide voorzien.
- Nergens zo veilig als thuis, daarom moet onze gemeente een voorbeeld worden voor **verkeersveiligheid**.
- **Camera's** verhogen het veiligheidsgevoel. En omdat voorkomen nog altijd beter is dan genezen is er ruimte voor inbraakpreventie.

- De **openbare verlichting laten branden tijdens de nacht**.
- Cursussen EHBO en gebruik van AED-toestellen.
- Sensibilisering en preventie inzake drugsbeleid. Zo kan de gemeente i.s.m. de politiezone informatieavonden aanbieden rond drugs- en alcoholpreventie. Een problematiek die zich jammer genoeg niet alleen beperkt tot de grootsteden.

MET GROEP 21 HEBBEN WE AANDACHT VOOR WOONKWALITEIT, LEEFBAARHEID, DUURZAAMHEID, MOBILITEIT EN WATERBEHEER.

NET ZALS WE ONZE THUIS ZO GEZELLIG EN EFFICIËNT MOGELIJK INDELEN, DOEN WE DIT OOK BINNEN DE GEMEENTE. VIA DE RUIMTELIJKE ORDENING ZORGEN WE VOOR:

- Open ruimte en groen,
- Een goede mobiliteitsregeling
- Plaats om te ondernemen
- Kernversterkende projecten met aandacht voor het behoud van het dorpskarakter.
- Met aandacht en respect voor erfgoed
- Nodige gemeentelijke uitvoeringsplannen (sport-site Hooglede, Quirinus,...) worden opgemaakt
- GROEP 21 wil zorgen voor voldoende differentiatie in het woonaanbod met aandacht voor betaalbaar wonen, het stimuleren van nieuwe woonvormen en bouwgronden om vrij te bouwen. Ook appartementen krijgen daarbij hun plaats, zodat ouderen in de gemeente kunnen blijven of jongeren binnen de gemeente kunnen starten. Voor de invulling van de bestaande sociale woningen moeten inwoners van onze gemeente voorrang krijgen.
- Door woonkwaliteitscontrole willen we verwaarlozing tegengaan.



ENERGIE, MILIEU EN KLIMAAT

- GROEP 21 gaat voor energiezuinige gebouwen en een **energiezuinig beleid**. Bij **aanvang van nieuwe projecten** zal GROEP 21 steeds aandacht hebben voor het **duurzaamheidsaspect**. Als lokaal bestuur hebben we een maatschappelijke voorbeeldrol te vervullen op het gebied van duurzaamheid en kunnen we bijdragen aan een versterkt milieubewustzijn van de inwoners in Hoogede.
- Vanuit deze voorbeeldfunctie willen we verder **investeren in energie-en waterefficiënte maatregelen in de openbare gebouwen**. Daarnaast willen wij **sensibiliseren en ondersteunen** rond duurzaamheid.
- De **openbare verlichting** wordt verder vervangen door LED-lampen. Zo is de meerkost om deze 's nachts te laten branden verwaarloosbaar. In samenspraak met Fluvius zal er een lichtplan worden opgesteld zodat we kunnen bepalen waar de openbare verlichting moet blijven branden, waar we kunnen dimmen,
- Waar nodig plaatsen we bijkomende oplaadpunten voor elektrische wagens. Hiervoor stellen we een laadpalenplan op.
- Klimaatverandering brengt intense regenbuien en droogtes met zich mee. Daardoor wordt waterbeheer in de toekomst nog crucialer. Toekomstige projecten worden steeds afgetoetst aan het klimaatactieplan, hemelwaterplan en droogteplan.
- Aandacht voor biodiversiteit met een doordachte aanpak en visie.
- **Zwerfvuil** is reeds jarenlang een problematiek waarmee we echt komaf willen maken. Want dit zorgt voor een vervuild straatbeeld en is slecht voor ons milieu. GAS-boetes en cameratoezicht zijn hier zeker op hun plaats. Daarnaast willen wij inzetten op ondergrondse glascontainers.



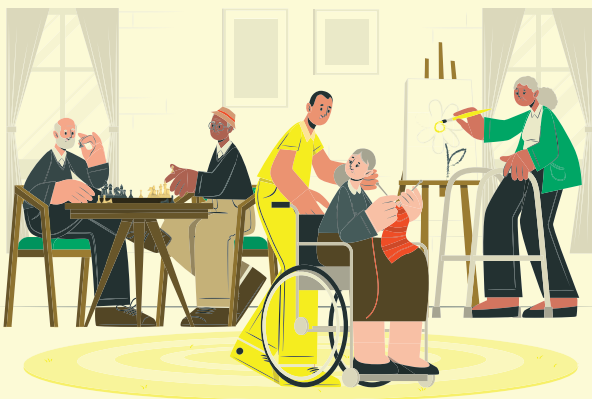
HOOGLEDE - GITS ZORGT

GROEP 21 maakt van onze gemeente een plek waar iedereen - gezinnen, alleenstaanden, jongeren, senioren, mensen met een beperking - zich thuis kan voelen. Een **sterk sociaal weefsel** met rechten en plichten, vormt hierbij een belangrijke voorwaarde.

GROEP 21 wil echter niet enkel als organisator van dit sociaal beleid optreden, maar ook als regisseur. We kiezen er immers volop voor om niemand aan zijn of haar lot over te laten. De integratie van het OCMW-bestuur in de gemeentelijke diensten vormt een belangrijke springplank. Op deze manier is sociaal beleid immers één van de kernopdrachten van de bestuursploeg. GROEP 21 kiest voor **doordacht sociaal beleid** met

- één centraal aanbod en aanspreekpunt;
- diensten die nog beter bereikbaar zijn voor de burger aan de hand van avond- en zaterdagopeningen;
- een geïntegreerd welzijnsbeleid bij alle beleidsdomeinen;
- een inclusief beleid, met extra aandacht voor diegene die eventjes de trein hebben gemist.

Een **onbezorgde oude dag** is volgens GROEP 21 het minste dat we aan onze senioren verschuldigd zijn. Iedere inwoner heeft het recht om ouder te worden in de omstandigheden die voor hem of haar het aangenaamst zijn. Daarom trekt GROEP 21 volop de kaart van zowel 'levenslang thuis wonen' als van 'aangepaste zorg'. De verbouwingen aan WZC Ter Linde worden verder afgewerkt. Door de vergrijzing en de stijgende druk op de zorg willen we ook de nodige aandacht schenken aan het personeel. Ons doel is om een aantrekkelijke werkgever te zijn en zo voldoende personeel in te zetten in WZC Ter Linde om aan de zorgvraag te kunnen voldoen.



Een volwaardig dienstencentrum uitbouwen komt dan weer tegemoet aan de vereenzamingsproblematiek. Niettegenstaande het ruim zorgaanbod in onze gemeente, is het belangrijk om dit verder op peil te houden. Door een verouderende bevolking dient zich in de toekomst een diversifiëring van de zorgnood op. Het LDC (lokaal dienstencentrum) zal nog meer de draai-schijf worden om de noden van de ouder wordende bevolking te detecteren en te ondersteunen. Wij willen dan ook inzetten op buurtgerichte zorg, ontmoeting en naast het LDC ook de nodige antennepunten behouden.

Met GROEP 21 hebben we aandacht voor het **mentaal welzijn van jongeren**. Hiervoor willen we sensibiliseringcampagnes opzetten rond mentale gezondheid, mentale weerbaarheid, veerkracht,...

- In samenwerking met scholen, jeugd- en sportverenigingen, enz...
- Aan de hand van vormingen, spelletjes, praten,...
- Met aandacht voor communicatiekanalen waarmee het doelpubliek goed wordt bereikt.
- Er voor zorgen dat jongeren weten waar ze op een discrete en laagdrempelige manier terecht kunnen wanneer ze zich niet goed in hun vel voelen. O.a. door het inzetten van vertrouwenspersonen (bv in de jeugdbeweging, speelpleinwerking, sportclub,...)
- Ook ouders betrekken door hen bewust te maken dat jongeren niet steeds goed in hun vel zitten.

In Hooglede-Gits nemen mensen met een beperking, meer dan in andere gemeenten, zeer actief deel aan onze samenleving. Door de aanwezigheid van Groep Gids hebben we immers een absolute voorbeeldfunctie te vervullen. Een **inclusief beleid** is dus een pure evidentie. Met GROEP 21 willen we ook werk maken van integratie van sociale tewerkstelling, alsook activiteiten ondersteunen die het contact en de integratie bevorderen.

HOOGLEDE - GITS INVESTEERT

GROEP 21 wil efficiënt investeren zodat onze gemeente klaar is voor de toekomst. Goed nadenken over de kosten en de timing is een must bij aanvang van elke investering. Daarbij gaan we in overleg met de omwonenden waarbij de aard van de werken en de bijhorende timing duidelijk gecommuniceerd worden.

INVESTEREN IN INFRASTRUCTUUR EN GEBOUWEN

- Wij voorzien voldoende middelen voor het onderhouden van het wegennet, voetpaden en gebouwen met gestructureerd plan van aanpak.
- Bouwen van een nieuw lokaal dienstencentrum in Gits in combinatie met een zaal voor culturele activiteiten zoals bv toneel, eefestijn,...
- Het kerkenbeleidsplan verder uitrollen en de **kerken** meer en meer inzetten voor **nevenactiviteiten waar ontmoeting centraal staat** en een herbestemming voor kerk van De Geite en Sleihage
- Met GROEP 21 willen we werk maken van een **duurzaam gemeentelijk patrimonium**. Ook de zalen die we verhuren maken we veiliger en aantrekkelijker.
- Voor Gits maken we een **masterplan** met een gedragen toekomstvisie voor de invulling van de site van het huidig cultureel centrum, jongensschool en buitenschoolse kinderopvang na de bouw van de nieuwe lagere school. O.a. een verruiming van het park van de sporthal behoort tot de mogelijkheden.
- Het **Quirinusplein** willen we op een rationele manier aanpakken zodat er meer groen is en er geen parkeerplaatsen verdwijnen.

INVESTEREN IN VERKEERSVEILIGHEID EN MOBILITEIT STAAT HOOG OP ONZE AGENDA.

- Een **gescheiden fietspad** in de Roeselarestraat en Kortemarkstraat in samenwerking met BFF (bovenlokaal functioneel fietsroutenetwerk).
- Fietserstunnel onder de R32 (ring van Roeselare).
- Zo moeten er efficiënte, remmende maatregelen komen bij het binnenrijden van de dorpskernen.
- De fietspaden moeten veilig zijn en in samenwerking met de naburige gemeenten zorgen we ervoor dat scholieren op een veilige manier naar

school kunnen fietsen (opmaken van school-routekaarten). Met extra aandacht voor veilige oversteken.

- We zetten volop in op **veilige schoolomgevingen**. Met aandacht voor de knelpunten op weg naar de schoolomgeving. De **wandelpool** naar school willen wij verder uitbreiden.
- Het **zwaar verkeer** en het sluipverkeer willen we **mijden in de dorpskernen**. Hiervoor kunnen in samenwerking met de politiezone RIHO APNR-camera's met nummerplaat herkenning worden ingezet.
- Met GROEP 21 zijn wij niet tegen fietsstraten of zone 30 als deze op de juiste plaats en omgeving worden gebruikt zoals in directe schoolomgevingen. Op bepaalde andere plaatsen moet er worden geëvalueerd of ze daar op hun plaats zijn of misschien beter variabel worden tussen bepaalde tijdstippen. Als men zone 30 invoert, is het ook belangrijk dat er effectief wordt gecontroleerd.
- Duidelijke signalisatie van verschillende snelheidszones.
- We willen werk maken van een doorgedreven mobiliteitsanalyse om de belangrijkste aandachtspunten in kaart te brengen. Daaruit maken we een lokaal mobiliteitsplan dat is afgestemd op het niveau van de vervoersregio waarin de acties op elkaar zijn afgestemd.



HOOGLEDE - GITS ONDERNEEMT

GROEP 21 draagt het lokaal economisch weefsel een warm hart toe. We ondersteunen iedereen die onderneemt en werkt en geven het lokaal ondernemerschap maximale kansen. Onze visie draait in essentie rond drie pijlers:



KERNVERSTERKING: ONDERSTEUNING VAN DE LOKALE HANDEL

- We willen werk maken van de organisatie van een 'echte' **wekelijkse markt**.
- We steunen volop **korte-keten-projecten**, want lokaal kopen versterkt het sociale weefsel en heeft een positieve impact op ons milieu. Gemeentelijke aankopen doen wij zoveel mogelijk lokaal.
- Het is belangrijk dat het **centrum vlot bereikbaar** is en er **voldoende parkeerplaatsen** zijn. Zo doen de mensen hun boodschappen bij de plaatselijke handelaars en blijft het centrum ook toegankelijk voor oudere en/of minder mobiele mensen.
- Met GROEP 21 willen wij met nieuwe impulsen de lokale horeca doen heropleven. Een bloeiende horeca zorgt voor een bloeiend verenigingsleven!
- Het is belangrijk dat we de dorpskernen aantrekkelijk houden voor horeca, handelaars en klanten. Om een levendig centrum te behouden is het belangrijk dat hiervoor de nodige inspanningen worden gedaan en ook starters ondersteunen om de stap te zetten naar onze gemeente zodat het winkelaanbod wordt verruimd!
- Samenwerken met plaatselijke zelfstandigen om het winkelaanbod te promoten en commerciële acties op te zetten zoals met belgerinkel naar de winkel, dag van de klant, lokaal product van het jaar,...

ONDERNEMINGSVRIENDELIJKE GEMEENTE

- Met GROEP 21 zorgen we voor een beleid dat de ondernemers ruimte biedt om te ondernemen in een **positief ondernemingsklimaat!** Om de lokale economie een impuls te geven, nemen

we het beleidsdomein lokale economie op in de dagelijkse werking.

- Wij willen ruimte voorzien voor een openbare pakjesautomaat in het centrum.
- Heel wat lokale ondernemers zijn belangrijke werkgevers binnen onze gemeente. Een gestructureerd overleg behoort dan ook tot de kernopdrachten van een gemeentebestuur.

SAMENWERKEN AAN EEN DUURZAME LAND- EN TUINBOUW

- Aan land- en tuinbouwers worden extra mogelijkheden geboden om op een duurzame manier hun agrarisch bedrijf te runnen. Erosiebestrijding is een voorbeeld van een win-win-project waar zowel toekomstige wateroverlast mee bestreden wordt, als aan de bescherming van de teelten gewerkt wordt.
- Met GROEP 21 willen we ook inzetten op het eventueel verminderen maar verbreden van de opritten naar de landerijen in samenspraak met de eigenaars van de landerijen.
- Daarnaast wil GROEP 21 mogelijkheden creëren om de inwoners opnieuw dichterbij de lokale land- en tuinbouw te brengen. Zo verdienen projecten rond volkstuinen, zwerfvuilopruiming, ... de nodige ondersteuning.
- We willen samen werk maken van een leefbaar plattelandsbeleid, dat blijft oog hebben voor zowel de omgeving, de landbouwers en de inwoners!

Met deze visie willen we samen bouwen aan een Hooglede-Gits waar iedereen zich thuis voelt, kan ontspannen en kan groeien. Wij zetten ons in voor een veilige, aangename en actieve gemeente waar elke stem telt.